

### II.3.2. Paràmetres socioeconòmics

Abans de començar el present apartat i el següent (dedicat al context social), hem d'explicar que aquest s'ha treballat de manera sinòptica i concissa, donat que l'objectiu principal del mateix és relacionar-ho amb els àmbits en els quals, de manera directa – mitjançant les activitats econòmiques – o indirecta – mitjançant les dinàmiques socials – comporta impactes positius o negatius sobre la qualitat mediambiental del terme municipal.

#### L'economia roquetenca

L'economia del municipi de Roquetes es fonamenta bàsicament en l'activitat agrícola i ramadera del sector primari i en el sector secundari en l'àmbit industrial i de la construcció. Una anàlisi detallada del sector agrícola i ramader des del punt de vista de les seves implicacions ambientals es realitza en un punt específic de la present memòria. Les implicacions ambientals a nivell industrial i del sector de la construcció també són analitzades amb detall.

L'agricultura, tradicionalment de secà –d'oliveres, garrofers i cereals- i encara majoritària al terme municipal, va experimentant una transició cap als règims de regadiu –cítrics i hortalisses i més minoritàriament l'arròs. D'altra banda cal tenir en compte el context territorial de les comarques tarragonines i en aquest sentit en l'informe anual del Gabinet d'Estudis de les 4 Cambres Oficials de Comerç de la demarcació de Tarragona<sup>20</sup> corresponent al període 2001-2002 s'apunta que *“la variación interanual del PIB agrícola catalán fue negativa en un 7,5% durante 2001. Sólo el Alt Camp, el Tarragonès y la Terra Alta estuvieron por encima de este crecimiento, aunque también con aportaciones negativas”*; aquesta mateixa tendència s'apunta en l'informe del període anterior 1999-2000 *“la variación interanual del PIB agrícola catalán fue negativa en un 3,42% durante 1999. Sólo las comarcas del Alt Camp y de la Terra Alta estuvieron por encima de éste porcentaje, pero también se movieron entre variaciones negativas del -2,62% i del -2,92% respectivamente.”*

En el sector industrial de Roquetes hi destaquen empreses d'un primer grup dedicades a la fabricació d'accessoris per a l'automoció i la navegació, així com tallers de diversa naturalesa (metal·lúrgics i de fusteria, principalment); un segon grup d'empreses, dedicades a l'alimentació (distribució i transformació de productes), també hi té una representativitat destacada. S'ha realitzat una recerca per a valorar la importància en termes econòmics i de creació d'empreses del sector industrial a Roquetes a nivell de les Cambres Oficials de Comerç, Indústria i

<sup>20</sup> Tarragona Econòmica 2001-2002

Navegació de Tarragona comunicant-se per part dels serveis tècnics d'aquestes que no es disposen de dades desglossades per al terme de Roquetes. No obstant en una publicació d'aquests organismes trobem una referència al respecte i que se cita textualment a continuació.

Pel que fa a la contribució econòmica del sector industrial, a l'informe anual del Gabinet d'Estudis de les 4 Cambres Oficials de Comerç de la demarcació de Tarragona<sup>21</sup> corresponent al període 2001-2002 s'apunta que *“totes les comarques de la demarcació de Tarragona, amb excepció del Tarragonès, van superar la mitjana catalana (que fou del 1,38%)”*; aquesta mateixa tendència s'apunta en l'informe del període anterior 1999-2000 *“la variación del PIB industrial catalán se situó en un 2,32% durante 1999. La mayoría de comarcas de Tarragona – excepto el Baix Ebre, el Montsià y la Terra Alta- estuvieron por encima de la media.”*

En relació el sector de la construcció sí que es pot trobar alguna dada específica pel municipi de Roquetes i que tot seguit passem a comentar. Així, per part del Gabinet d'Estudis de la Cambra Oficial de Comerç, Indústria i Navegació de Tarragona s'apunta que *“el dinamisme del sector de la construcció fou un dels principals motors que va sostenir el PIB l'any 2001 a la demarcació(...) tot i que el ritme de creixement no fou tan important com havia estat en anys anteriors”*. A continuació s'exposa una taula amb l'evolució de l'activitat del sector de la construcció al municipi de Roquetes al llarg del període 1993-2001. La irregularitat dels valors no permet extreure conclusions precises i significatives.

<b>Taula nº30. Vivendes acabades amb certificat final d'obra a Roquetes i al Baix Ebre,1993-2000</b>									
<b>Any</b>	1993	1994	1995	1996	1997	1998	1999	2000	2001
Roquetes	35	32	80	58	63	30	70	88	50
Baix Ebre	473	535	1060	385	318	403	874	1294	1154
Pes relatiu de Roquetes en context comarcal	7,4%	6,0%	7,5%	15%	19,8%	7,4%	8,0%	6,8%	4,3%

Font: elaboració pròpia a partir de les dades de la Direcció General d'Actuacions Concertades, Arquitectura i Habitatge, Generalitat de Catalunya

Pels sectors de serveis i del comerç també es disposa de dades que s'exposen a continuació a nivell dels valor de l'IAE pels sectors productius de la indústria, la construcció, el comerç i els serveis.

<sup>21</sup> Tarragona Econòmica 2001-2002

**Taula n°31. IAE per sectors productius a Roquetes i al Baix Ebre, 2000**

Sector	Indústria	Construcció	Comerç	Serveis	Total
Roquetes	50	125	238	115	528
Baix Ebre	497	1337	3441	1682	6957
Pes relatiu Roquetes en context comarcal	10%	9%	7%	7%	8%

Font: elaboració pròpia a partir de les dades de la Cambra de Comerç, Indústria i Navegació de Reus

A continuació s'exposa la taula relativa a l'any 2000 de l'IAE per divisions al municipi de Roquetes i en la seva globalitat a la comarca del Baix Ebre. D'aquestes taules destaca l'hegemonia del nombre d'empreses de la 6<sup>a</sup> Divisió (comerç, restaurants, hospedatge i reparacions).

**Taula n°32. IAE per divisions a Roquetes i al Baix Ebre, 2000**

Divisió	1 <sup>a</sup> Energia- Aigua	2 <sup>a</sup> Extracció i transformació de minerals. Indústria química.	3 <sup>a</sup> Indústries transformadores del metall. Mecànica de precisió	4 <sup>a</sup> Altres indústries manufactureres	5 <sup>a</sup> Construcció	6 <sup>a</sup> Comerç, restaurants i hospedatge. Reparacions	7 <sup>a</sup> Transports i comunicacions	8 <sup>a</sup> Institucions financeres, assegurances, serveis a empreses i lloguers	9 <sup>a</sup> Altres serveis
Roquetes	-	11	17	22	125	238	45	32	38
Baix Ebre	12	57	125	303	1337	3441	465	611	606
Pes relatiu Roquetes en context comarcal	0%	19%	14%	7%	9%	7%	10%	5%	6%

Font: elaboració pròpia a partir de les dades de la Cambra de Comerç i Indústria de Reus

Finalment realitzarem la transcripció dels fragments més significatius del darrer informe anual de les Cambres Oficials de Comerç de Tarragona (Cambra de Reus, de Tortosa, de Valls i de Tarragona) en relació els reptes i perspectives per al període 2002-2003:

*“Los datos e indicadores económicos del 2002 no son excesivamente optimistas; los índices empresariales muestran también un deterioro claro de la confianza. En general,*

*la principal característica que ha acusado el sector empresarial es una pérdida de actividad, a causa del descenso de la producción y de las ventas en el sector industrial, mientras que la debilidad de la demanda ha sido el principal factor que ha limitado la buena marcha del sector comercial. (...) Las previsiones de crecimiento para el 2003 plantean numerosos interrogantes en el contexto internacional.(...) El panorama económico para las comarcas de Tarragona no puede estar más lleno de incertidumbres, al menos durante el primer semestre del 2003. Las perspectivas actuales apuntan una moderación en la caída de la actividad industrial, mientras que la construcción continuará siendo un motor esencial para el crecimiento de nuestras comarcas, aunque pierda dinamismo.El sector comercio distribución espera recuperar la marcha de los negocios, después de la campaña de navidad con una actividad mayor a la de 2002. Las previsiones que se hacen a medio plazo se sitúan en un crecimiento entorno al 1,8%-2,2%”*

### **Macromagnituds econòmiques**

A continuació s'exposen els principals valors d'algunes de les macromagnituds econòmiques principals de l'economia roquetenca:

- Renda Bruta Familiar Disponible.
- Producte Interior Brut.
- Valor Afegit Brut.

#### Renda Bruta Familiar Disponible

Aquesta és la macromagnitud que mesura els ingressos de què disposen els residents d'un territori per destinar-los o bé al consum o bé a l'estalvi. Depèn dels ingressos de les famílies directament vinculades a la retribució per la seva aportació a l'activitat productiva (remuneració d'assalaritats i excedent brut d'explotació) i de l'activitat de l'administració pública (impostos, prestacions socials). Es calcula com a saldo del compte de renda de les famílies, és a dir que és la diferència entre el conjunt dels seus recursos i usos.

Les dades oficials publicades per aquest paràmetre a data gener de 2003 són relatives als anys 1991 i 1996. El valor mig de RBFD per habitant l'any 1991 era de 1012,15 milers de pessetes mentre que l'any 1996 augmentà fins a les 1391,85; si estudiem el significat d'aquests valors en relació als valors mitjans catalans i l'índex per Catalunya el situem a 100, aquests valors suposen respectivament el 87,6 i el 88,93 respectivament.

### Producte Interior Brut

El Producte Interior Brut a preus de mercat mesura el resultat final de l'activitat de producció de les unitats productores en el territori i correspon a la producció total de béns i serveis de l'economia, més el total de consums intermedis i impostos nets sobre els productes. Es calcula a preus de mercat perquè el valor de la producció recull la incidència dels impostos lligats a la producció i de les subvencions d'explotació.

La sèrie temporal disponible torna a ser per als anys 1991 i 1996 en què tenim un valor de PIB per habitant de 1517,31 i 1480,46 milers de ptes respectivament . Aquests valors absoluts no donen excessiva informació i si analitzem el seu pes en comparació amb el valor català observarem que aquests valors s'hi troben força per sota: així tenim que l'any 1991 aquest valor del PIB roquetenc significava el 65,34% del valor català mentre que l'any 1996 encara era més baix significant el 61,02%.

### Valor Afegit Brut

El Valor Afegit Brut a preus de mercat per sectors es defineix com la macromagnitud econòmica que representa la riquesa generada en l'economia durant un període determinat i s'obté com a diferència entre el valor de la producció i el valor dels consums intermedis utilitzats (matèries primeres, serveis i subministraments exteriors, entre d'altres). En el seu càlcul no s'hi inclouen els impostos i subvencions sobre els productes (IVA i altres impostos especials) .

Els valors que tenim per a Roquetes són els següents:

<b>Taula n°33. Valor Afegit Brut a preus de mercat per sectors. 1991-1996</b>					
Any	Agricultura	Indústria	Construcció	Serveis	Total
1991	8,91	41,74	8,56	40,79	100
1996	8,76	37,07	14,88	39,29	100

Font: Institut d'Estadística de Catalunya

Observem que el VAB de la indústria s'ha vist reduït mentre que el de serveis i d'agricultura s'ha mantingut; destaca l'increment molt significatiu del VAB del sector de la construcció

## Ocupació laboral

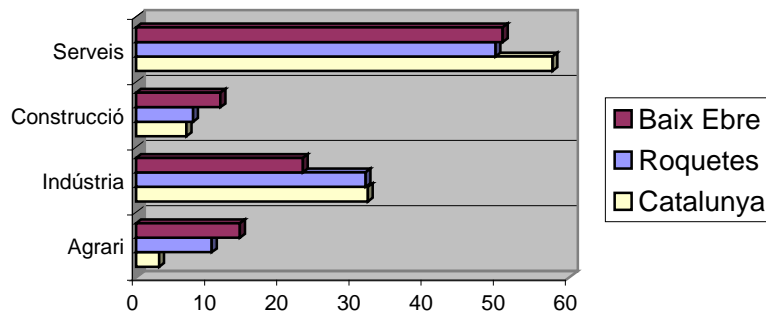
A partir de les estadístiques oficials es pot observar que el **sector serveis** ja era el primer sector en termes d'ocupació laboral l'any 1986 a Roquetes ja que ocupava el 39'9% de la població activa, lideratge que ha anat augmentant any rera any fins arribar a ocupar el 49'8% de la població activa el 1996. Aquest fort increment acostava la proporció de població ocupada dins el sector serveis al que trobem aquest any 1996 al Baix Ebre o a Catalunya (50'8 % i 57'7%, respectivament). El sector terciari té, d'altra banda, una incidència relativa en l'economia local per la proximitat i influència que exerceix la capital comarcal, Tortosa, on es troba la majoria dels serveis, i que és també indiscutible centre comercial.

El **sector industrial** de Roquetes també ha vist disminuïda l'ocupació seguint les tendències catalana i europea de terciarització, passant d'ocupar el 35'6% de la població ocupada l'any 1986 al 31'8% el 1996. Aquest percentatge és bastant superior al 23'1% de la comarca i 1 punt inferior al de Catalunya, on el 32'1% de la població activa treballa l'any 1996 en el sector industrial. El sector industrial fou inicialment restringit a l'elaboració dels productes agrícoles tradicionals com l'oli i les garrofes. Des dels anys seixanta hi ha hagut un cert desenvolupament del sector alimentari, a més d'altres com els de la fusta i del paper. Darrerament s'han incorporat com a sectors de desenvolupament industrial el de la fabricació d'accessoris per l'automoció, tallers metal·lúrgics i la transformació de productes de l'avicultura

El **sector agrari** de Roquetes ha vist reduïda la seva importància quant a la població ocupada, seguint la tendència general del Baix Ebre i de Catalunya. El 1986 aquest sector ocupava el 15'1% dels roquetencs, proporció que va anar disminuint fins arribar a ocupar al 10'5% l'any 1996. Tot i aquesta davallada, la proporció ocupada en l'agricultura és molt superior 3'2% de Catalunya, i segueix essent el tercer sector econòmic (darrera del sector serveis i el sector indústria) pel que fa a nombre de roquetencs ocupats.

Totes aquestes dades anteriors venen representades en la següent gràfica.

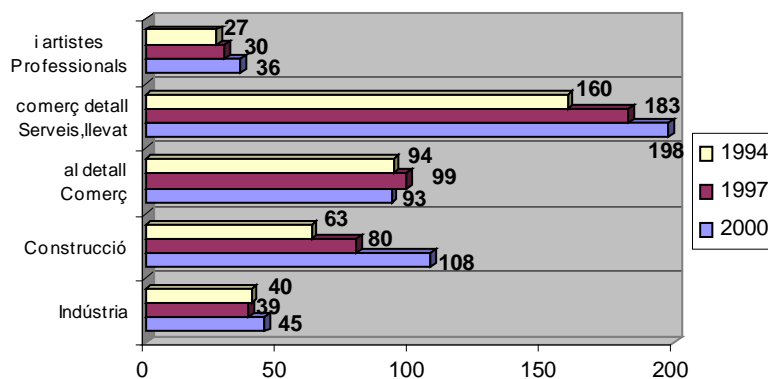
**Figura nº18.** Població ocupada per sectors d'activitat l'any 1996



Font: elaboració pròpia a partir de la “Web de l’Institut d’Estadística de Catalunya”

Pel que fa al nombre d'establiments i professionals per grans sectors d'activitat econòmica (dades obtingudes a partir de l'Impost d'Activitats Econòmiques), a Roquetes tenien l'any 2000 un total de 480 empreses donades d'alta, de les quals 45 estaven dedicades a la indústria, 108 empreses dedicades a la construcció, 93 dedicades al comerç al detall, 198 empreses dedicades a serveis no al detall i 36 especificades com a professionals o artistes.

**Figura nº19.** Establiment d'empreses i professionals per grans sectors d'activitat 1994-1997-2000

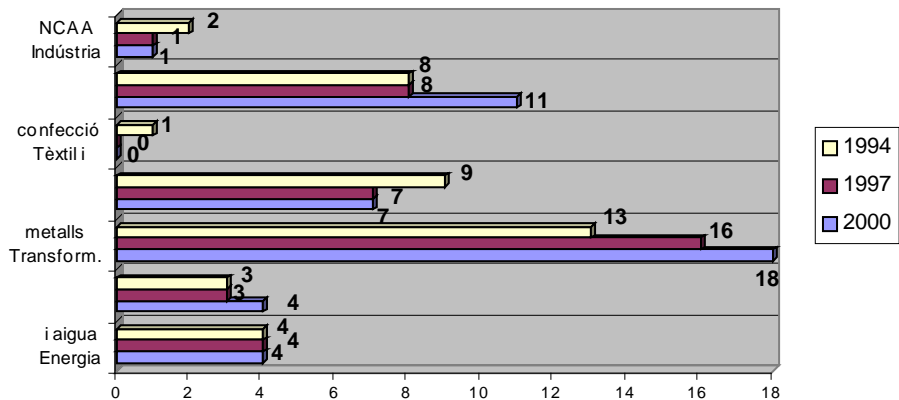


Font: elaboració pròpia a partir de la “Web de l’Institut d’Estadística de Catalunya”

Si observem no només aquestes dades anteriors sinó les sèries anuals completes per al període 1994-2000, observarem com l'establiment d'empreses industrials ha experimentat un lleuger augment, mentre que l'activitat en el sector “comerç al detall” s'ha mantingut. El nombre d'empreses en els serveis (llevat del comerç al detall) ha experimentat un augment sostingut a

l'igual que el sector de professionals i artistes; l'increment més espectacular, sense cap mena de dubte, es produeix en el sector de la construcció.

**Figura n°20.** Establiments d'empreses industrials 1994-1997-2000



Font: elaboració pròpia a partir de la "Web de l'Institut d'Estadística de Catalunya"

Les dades anteriors provenen de l'explotació estadística dels expedients de l'impost d'activitats econòmiques (IAE) corresponents a l'any de referència, facilitats per la Direcció General de Tributs. Malgrat que els registres de partida no tenen una finalitat estadística sinó purament de gestió, atès el seu caràcter exhaustiu, constitueixen el millor punt de partida a l'hora de referenciar geogràficament l'activitat econòmica del nostre país.

Els resultats corresponen a les activitats exercides per empreses, professionals i artistes amb un establiment, o més, a Catalunya. Malgrat tot, no s'inclou un sector significatiu de la nostra economia com és l'agrícola pel fet de no disposar de dades. L'agricultura, silvicultura i pesca no estan subjectes a l'impost d'activitats econòmiques i la ramaderia ho està parcialment i, per tant, no ha estat possible oferir dades d'aquests sectors.

Les empreses, professionals i artistes que recull aquesta publicació són els titulars d'expedients de l'IAE amb situació d'alta el 31 de desembre de l'any de referència. És a dir, són aquelles empreses, professionals i artistes que fan alguna activitat econòmica a Catalunya sigui quina sigui la seva raó social.



En un altre nivell d'elaboració hem pogut agrupar les diferents activitats econòmiques existents a Roquetes segons l'IAE de l'any 2002, activitats que es presenten a continuació a la taula següent:

<b>Taula nº 34. Activitats econòmiques de Roquetes ordenades per sectors. 2002</b>	
<b>Professionals</b>	<b>50</b>
Advocats	1
Agència col·locació artistes	1
Agents comercials	4
Ajudants tècnics-sanitaris i fisioterapeutes	2
Altres professionals activitats financeres jurídiques assessorament	4
Altres professionals activitats amb serveis	2
Altres professionals relacionats comerç i hoteleria	1
Altres serveis independents	5
Altres serveis tècnics (NCOP)	3
Arquitectes	3
Arquitectes tècnics i aparelladors	3
Delineants – serveis tècnics de delineació	2
Enginyers industrials i tèxtils	2
Enginyers tècnics industrials i tèxtils	1
Enginyers tècnics en telecomunicacions	1
Estereotipistes, taquimecanògrafs	1
Intermediaris del comerç	1
Intèrprets d'instruments musicals	1
Maquilladors i esteticistes	1
Massatgistes-dietètics i auxiliar infermeria	1
Metges medicina general	2
Odontòlegs	1
Personal docent ensenyaments diversos	2
Petits taxadors d'assegurances, joiers	1
Pintors, escultors, ceramistes, artesans	1
Professors FP	1
Programadors i analistes informàtics	1
Veterinaris	1
<b>Bars i restauració</b>	<b>28</b>
Altres cafès i bars	10
Altres cafès i bars + expenedor de tabac	3
Altres cafès i bars + expenedor de tabac + tota classe de màquines expenedores	1

Altres cafès i bars restaurants 1 forquilla + expenedor de tabac	2	
Altres cafès i bars restaurants 2 forquilles + expenedor de tabac	1	
Cafès bar en quioscs, casetes a l'aire lliure	1	
Cafès bar en societats, casinos, clubs i altres	2	
Cafès i bars de categoria especial	1	
Restaurant d'una forquilla	4	
Restaurant d'una forquilla / altres cafés i bars	3	
<b>Comerç al detall</b>		<b>63</b>
Accessoris i recanvis vehicles	1	
Aparells ús domèstic i mobles	5	
Articles joieria, rellotgeria, bijuteria	2	
Merceria i paqueteria	2	
Parament, ferreteria, guarniment	5	
Carnisseries, salxiteries	6	
Bombons i carmales	1	
Masses fregides/lloguer películes de vídeo	1	
Llavors, adobs, flors, plantes	2	
Llibres, diaris i revistes	3	
Mobles (excepte oficina)	1	
Pa, pastissos, confiteria	6	
Productes alimentació establiment	1	
Productes alimentaris begudes	9	
Pastisseria	2	
Productes perfumeria i cosmètica	1	
Productes tèxtils per a la llar/tota classe de peces de vestir	2	
Peixos i altres productes de la pesca	4	
Tabac en màquines automàtiques	3	
Tabac tota classe en expenedors	1	
Tota classe peces de vestir	1	
Vehicles terrestres	1	
Tota classe articles i altres	3	
<b>Comerç a l'engròs</b>		<b>27</b>
Altres productes alimentaris	7	
Cereals, plantes, adobs, animals	4	
Ferralla i rebuigs de metall	1	
Productes alimentaris, begudes	1	
Vehicles, motors i bicicletes	1	
Fruites, verdures, tubercles	1	
Productes alimentaris sense e	1	

Productes drogueria, perfumeria	5	
Begudes i tabac	1	
Aus, ous i caça	2	
Productes de paper i cartró	1	
Manteniment de la llar	1	
Peix i altres productes peix/productes alimentaris, begudes	1	
<b>Construcció, obres, reparació</b>		<b>147</b>
Altres reparacions (NCOP)	5	
Consolidació i preparació de terrenys	3	
Construcció completa i reparació obres	17	
Construcció de tota classe d'obres	1	
Fonamentacions i pavimentacions	1	
Fusteria i serralleria	4	
Greixatge i rentat de vehicles	1	
Instal·lacions elèctriques en general	20	
Instal·lacions de fred i calor	7	
Instal·lacions de fontaneria	1	
Instal·lacions telefòniques	1	
Lloguer maquinària i equips construcció	1	
Perforacions pous hidràulics	1	
Pintura i revestiment amb paper, teixit	9	
Promoció immobiliària d'edificacions	9	
Promoció immobiliària de terrenys	2	
Reparació altres béns de consum (NCOP)	1	
Reparació articles electrodomèstics	3	
Reparació automòbils, bicicletes i altres vehicles	13	
Reparació maquinària industrial	3	
Revestiments exteriors i interiors	2	
Servei propietat immobiliària i industrial	1	
Tallers de mecànica en general	2	
Treballs de paleta i petits treballs construcció	39	
<b>Agricultura, ramaderia, serveis agrícoles i indústria agroalimentària</b>		<b>32</b>
Serveis agrícoles i ramaders	5	
Cunicultura	5	
Lloguer maquinària i equips agrícoles	1	
Explotació intensiva bestiar porcí	6	
Explotació extensiva bestiar boví	2	
Fabricació oli d'oliva	2	
Pollastres i ànecs per a carn	3	

Ponedores d'ous a partir de 4 mesos	2	
Sacrifici i despedaçament de bestiar/pollastres i ànecs per a carn	1	
Serveis agrícoles i ramaders	5	
<b>Fabricació</b>		<b>27</b>
Construcció màquina manipulació de fluïds	1	
Construcció màquines agrícoles	1	
Construcció naval	1	
altres articles derivats del CIM	2	
Articles acabats matèries plàstiques	1	
Jonc i canya, cistelleria, raspalls	1	
Tancaments metàl·lics	8	
Formigons preparats	1	
Envasos i embalatges de fusta	1	
Equips, components, recanvis automòbils	1	
Instruments precisió, mesura i control	1	
Material elèctric d'ús i equipaments	1	
Mobiliari de fusta per a la llar	4	
Montures d'ulleres (plàstic no)	1	
Sèrie de peces de fusteria, parquet	1	
Serrada i preparació industrial de la fusta	1	
<b>Oci</b>		<b>3</b>
Exhibició pel·lícules de cine i video	1	
Lloguer de pel·lícules de video	1	
Sales de ball i discoteques	1	
<b>Altres serveis</b>		<b>41</b>
Altres activitats ensenyament	1	
Serveis sanitaris sense internament	1	
Arts gràfiques	1	
Banca	2	
Caixes d'estalvi	3	
Captació, tractament i distribució d'aigua	1	
Edició de diaris i revistes	3	
Serveis fotogràfics	2	
Serveis de televisió	1	
Escola bressol i ensenyament infantil	1	
Escoles i serveis perfeccionament de l'espanyol	1	
Farmàcies	2	
Salons i instituts de bellesa	1	
Serveis perruqueria homes i dones	11	

Servei recollida escombraries i deixalles	1	
Serveis taxació i tarificació	1	
Serveis de gestió administrativa	1	
Serveis de missatgeria, separació i manipulació correu	3	
Serveis de neteja	1	
Pompes fúnebres	2	
Tint, neteja en sec, rentatge i planxa roba	1	
Activitats extractives		5
Extracció d'arenas i graves per la construcció	3	
Extracció de roques i pissarres	1	
Transport de mercaderies relacionades per carreteres	1	
TOTAL		423

Font: elaboració pròpia a partir IAE 2002.

De la taula anterior destaquen les 147 llicències dels sector de la construcció, xifra que suposa un 35% del total de llicències de l'IAE. El comerç també és un altre sector destacat, amb un 21% del total de llicències. El sector primari, representat per l'agricultura, la ramaderia, els serveis agrícoles, la indústria agroalimentària i les activitats extractives concentren el 9% de les llicències del IAE. També es prou significatiu el nombre de llicències per a bars i establiments dedicats a la restauració, que amb 28 llicències representen gairebé el 7% del total de llicències de l'IAE.

Dintre de Roquetes ha anat prenent força en els últims anys el polígon industrial "Hort d'en Gas", de titularitat privada, situat a la vora de l'Eix de l'Ebre. Així mateix es prepara la posta en marxa d'un nou polígon prop d'aquest mateix indret (El Pla de l'Estació), de titularitat pública, situat entre els termes de Roquetes i Tortosa.

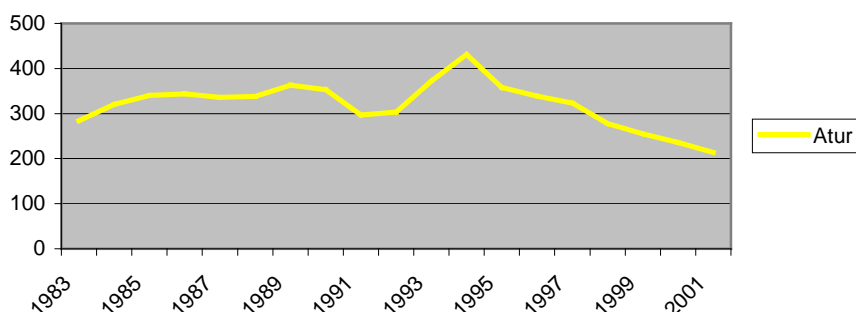
## Atur

És interessant, en aquest punt, fer una breu referència a l'atur; quan parlem de l'atur registrat ens referim al nombre de persones que busquen ocupació, hagin o no treballat amb anterioritat, registrades en les oficines de treball de la Generalitat. Així doncs, a Roquetes, l'evolució de l'atur ha anat variant al llarg dels anys de la següent manera: el màxim enregistrat fou l'any 1994 amb un valor de 431, mentre que el mínim es produeix l'any 2002 amb 213 aturats. Qualitativament observem com els anys 1998 i 1999 l'atur afectava de forma més important al col·lectiu masculí, mentre que a partir de l'any 2000 es produeix un punt d'inflexió i és el col·lectiu de dones aquell més afectat.

Cal, de totes maneres, apuntar la relativa fiabilitat d'aquests valors ja que no es tenen en compte les següents informacions (extret de la "Web de l'Institut d'Estadística de Catalunya"):

- Els treballadors ocupats; els qui sol·liciten treball compatible amb l'actual o per canviar-lo pel que tenen, les persones que estan en reducció o suspensió de jornada per un expedient de regulació de treball i els qui estan ocupats en treballs de col·laboració social.
- Treballadors sense disponibilitat immediata per al treball o en situació incompatible amb l'ocupació.
- Treballadors que demanin exclusivament un treball de característiques específiques.
- També s'exclouen els demandants inscrits com a desocupats que es neguin injustificadament a participar en accions d'inserció o formació professional ocupacional adequades a les seves característiques professionals.

**Figura n°21.** Evolució de l'atur registrat a Roquetes, 1983-2001



Font: elaboració pròpia a partir de la "Web de l'Institut d'Estadística de Catalunya"

### La Borsa de Treball Municipal

L'Ajuntament de Roquetes ofereix als ciutadans i a les empreses un servei de Borsa de Treball. Qualsevol ciutadà de Roquetes pot aportar el seu *curriculum vitae* a l'ajuntament, o en el seu defecte, omplir un model de C.V. que l'ajuntament ha preparat, mantenint-se en dipòsit al mateix ajuntament.

Les empreses de Roquetes, quan tenen necessitat de cobrir una plaça de treball, poden adreçar-se a l'ajuntament i demanar que els enviïn CVs de la borsa de treball. L'Agent d'Ocupació i Desenvolupament Local (Sussanna Rosell) és la que s'encarrega de realitzar la intermediació i en tot cas, una preselecció dels CVs a enviar.

Mitjançant aquest sistema, l'any 2001 es van fer 2 contractes, el 2002, 5 contractes i fins l'agost del 2003, 2 contractes. Actualment, s'estan tramitant els Plans d'Ocupació, per a 2 places d'oficial de 1ª, 4 de peons i 1 conserge per al Centre Cívic.

Molts ciutadans immigrants utilitzen també aquest servei, però sembla detectar-se una creixent reticència per part dels empresaris a fer-se amb serveis d'aquest col·lectiu.

És interessant en aquest punt comentar l'existència d'un complet treball, titulat "Estudi de la realitat social a Roquetes", editat per l'ajuntament de Roquetes l'any 1994 i redactat per Maria Pilar Ongay, Maria Natividad Sánchez i Montserrat Calvet. Aquest treball aborda l'estudi de la societat des dels diferents col·lectius que la integren i que componen per raó de les característiques de cadascun, grups amb problemàtiques, mancances, opinions i expectatives de solució diferents, i que impliquen propostes d'intervenció i plans d'actuació força variats. Els col·lectius estudiats van ser 5: els usuaris de Serveis Socials d'Atenció Primària de l'Ajuntament de Roquetes; els aturats, entenent aquests com els enregistrats a les oficines de l'INEM de Tortosa i domiciliats a Roquetes; el col·lectiu de gent gran (65 anys en endavant); el col·lectiu de joves (de 14 a 25 anys, inclosos) i el col·lectiu d'adults (de 26 a 64 anys, inclosos).

Aquest estudi presentava una completa radiografia de la societat roquetenca del moment, centrant-se especialment en col·lectius més dèbils i amb mancances i, per tant, més susceptibles de necessitar atenció i actuacions puntuals i urgents (aturats i tercera edat). Tot i que va ser redactat fa vuit anys, un període prou llarg en qüestions sociològiques per a què determinats aspectes variïn ostensiblement i especialment quan les qüestions socials han evolucionat tan notòriament, es tracta d'un document de referència que cal tenir en consideració tant en les seves parts descriptives com en aquelles d'elaboració de propostes.