

## II.3. Àmbit socioeconòmic i administratiu

### II.3.1. Paràmetres demogràfics: població i assentaments

#### Evolució històrica de la població de Roquetes

Fins l'any 1850 les dades demogràfiques de Roquetes s'inscriuen dins de Tortosa, sense que s'hagi conservat cap llista que correspongui únicament a la zona de Roquetes. També és important comentar que no hi ha cap registre de tipus parroquial referit únicament a Roquetes a causa de la seva aparició tardana i que el que hi havia es va destruir el 1936. Tanmateix, i com ja s'ha citat anteriorment, Emeteri Fabregat i Galcerà, en el seu interessant treball *Roquetes, els orígens d'un poble (1700-1860)*, editat el 1995 per l'ajuntament de la població, ha estudiat nombrosos documents que, d'una forma indirecta, han permès establir l'evolució poblacional del municipi des del moment de la creació del nucli urbanitzat de Roquetes.

Del període anterior a la segregació del poble de Roquetes, i com ja hem citat a l'apartat d'introducció històrica, cal recordar diverses dades que serveixen per contextualitzar el present punt.

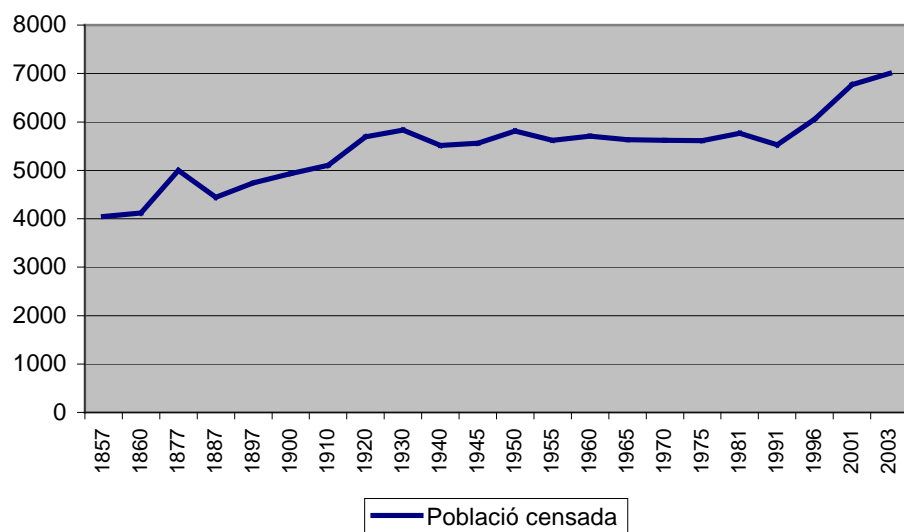
El nucli urbà de Roquetes es comença a construir l'any 1724. El 1771 es considera que la població del mateix estava situada al voltant dels 450 habitants, població que hauria augmentat fins a 490 efectius l'any 1775. El 1824 la població s'estableix entre 922 i 1084 habitants (de 205 a 241 cases), i si comptabilitzem la població dispersa al terme rural de Roquetes s'arribava a les 1652 persones (248 a l'horta de Roquetes i 482 a l'Horta d'en Llosa). El 1856, la població hauria arribat als 4043 habitants, dels quals menys del 2% era major de 70 anys i un 42% era menor de 15 anys.

A continuació s'adjunta una gràfica amb l'evolució de la població censada al municipi entre els anys 1857 i 2001.

El cens de 1857 es tracta del primer document censal fet amb una finalitat exclusivament demogràfica i el punt de sortida de la sèrie de censos que de manera periòdica s'aniran repetint a partir d'aquest moment fins el dia d'avui. Com que Roquetes se segregà el 1850, des del primer moment aparegué amb les dades pròpies.

Així doncs al llarg d'aquests gairebé 150 anys podem observar que la població censada a Roquetes ha anat augmentant fins arribar a un període on aquesta s'estabilitza, a partir de l'any 1950; ja en temps més recents, podem observar com a partir de l'any 1991 es produeix un canvi de tendència interessant i significatiu ja que la població censada comença a presentar increments successius: 5525 habitants al 1991, 5535 habitants al 1992, 5756 habitants al 1993, 5952 al 1994, 6037 al 1995, 6057 al 1996, 6215 al 1998 i 6289 al 1999.

**Figura n°6.** Evolució de la població censada al municipi de Roquetes entre els anys 1857-2003

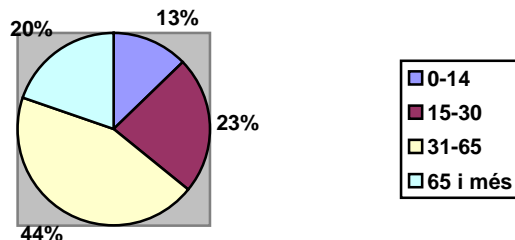


Font: elaboració pròpia a partir de "l'economia del Baix Ebre, Volum I", Caixa d'Estalvis de Catalunya

La població de Roquetes presenta en el cens de gener de 2003 una població de 6999 habitants<sup>15</sup> amb l'estructura d'edats següent.

<sup>15</sup> Dada a 22 de gener de 2003

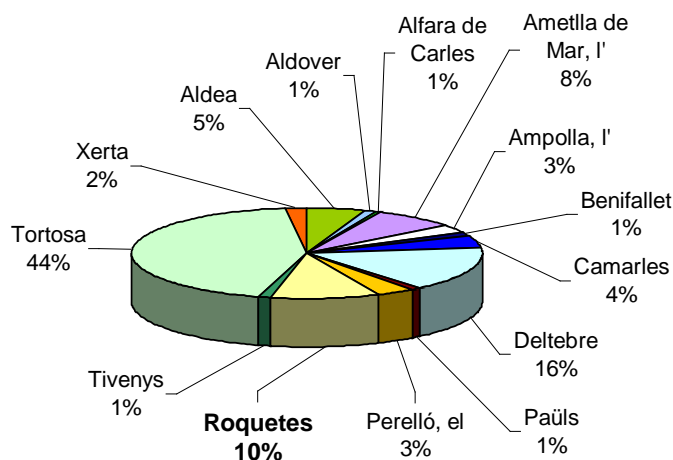
**Figura n°7.** Estructura d'edats de la població de Roquetes, 2003



Font: Ajuntament de Roquetes

Si comparem la població censada l'any 2001 a Roquetes amb les dades de la resta de municipis de la comarca, podem observar que aquest municipi ocupava la tercera posició respecte els altres municipis de la comarca del Baix Ebre. Així doncs, tan sols el guanyen en xifres d'habitants els municipis de Tortosa (28933 habitants) i Deltebre (10478 habitants). A continuació s'exposa la gràfica en percentatges de la població a la comarca del Baix Ebre.

**Figura n°8.** Cens de població (%) Municipis del Baix Ebre 2001



Font: elaboració pròpia a partir de la "Web de l'Institut d'Estadística de Catalunya"

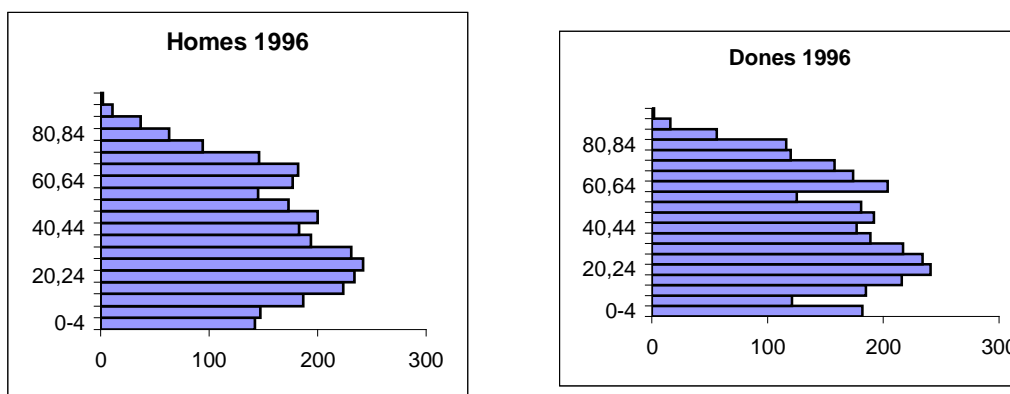
A Roquetes, igual com s'observa a la comarca del Baix Ebre, hi ha més dones que no pas homes, per bé que la diferència és molt poc important. Així per dades de l'any 1996<sup>16</sup> tenim que a Roquetes hi havia censades 3043 dones i 3014 homes, i al Baix Ebre teniem respectivament 33442 dones i 32437 homes.

### Estructura d'edats dels Roquetencs

També és interessant analitzar l'evolució de l'estructura d'edats de la població al llarg del temps. El coneixement de l'estructura de la població es realitza a partir del cens poblacional i del padró municipal d'habitants.

La representació més clàssica de l'estructura d'edats és la piràmide d'edats, que ens dóna una idea aproximada dels grans trets de l'evolució recent i de les tendències més probables de futur.

**Figura n°9.** Piràmide d'edats de la població de Roquetes 1996

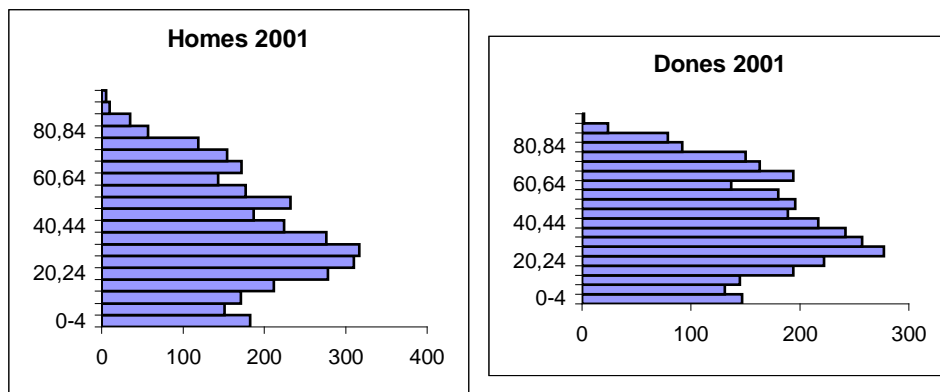


Font: elaboració pròpia a partir de la "Web de l'Institut d'Estadística de Catalunya"

En aquestes figures anteriors observem com la piràmide de població de les dones està menys "equilibrada" que la dels homes, ja que presenta majors diferències entre cohorts correlatives. A continuació exposem les piràmides d'edats de la població de Roquetes l'any 2001.

<sup>16</sup> Les dades oficials més recents que es troben publicades oficialment a gener de 2003 per al global de tota la comarca són referents a aquest any 1996.

Figura n°10. Piràmide d'edats de la població de Roquetes 2001



Font: elaboració pròpia a partir de la "Web de l'Institut d'Estadística de Catalunya"

Si comparem amb les dades globals de Catalunya, observem com destaca la importància del fenomen de l'envelliment de la població del municipi de Roquetes (superior a la mitjana catalana), però inferior a la mitjana comarcal.

**Taula n°15. Evolució de l'estructura de la població de Roquetes, període 1981-1996**

	Municipi			Comarca			Catalunya		
	1981	1991	1996	1981	1991	1996	1981	1991	1996
Per edats:									
De 0 a 14 anys	22,0	17,4	14,9	22,1	17,6	14,5	24,9	17,8	14,7
De 15 a 64 anys	61,6	64,5	65,7	63,1	64,2	65,0	64,0	67,9	69,0
De 65 anys i més	16,3	18,1	19,4	14,8	18,2	20,5	11,0	14,3	16,3
No hi consta	0,1	-	-	0,0	-	-	0,1	-	-
<b>Total població</b>	<b>5.817</b>	<b>5.525</b>	<b>6.057</b>	<b>62.554</b>	<b>64.645</b>	<b>65.879</b>	<b>5.956.414</b>	<b>6.059.494</b>	<b>6.090.040</b>

Fonts: Institut d'Estadística de Catalunya. Censos de població i padrons municipals d'habitants.

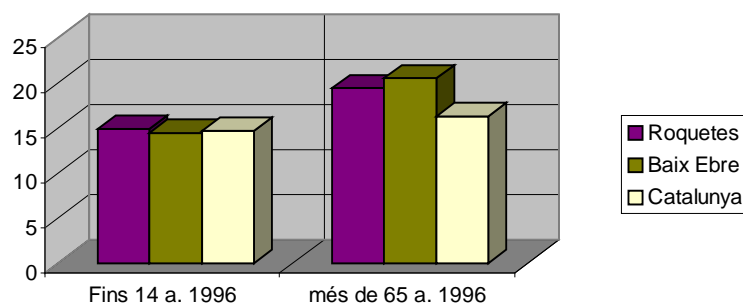
Així observem, en el cas de Roquetes com a dada especialment destacada, la disminució dels efectius més joves, ja que la cohort de la població jove (de 0 a 14 anys) ha anat perdent representativitat fins arribar a les últimes dades més actualitzades, l'any 1996, on ha perdut aproximadament respecte l'any 1981 (valor més elevat) més d'un 7%. Aquesta disminució de la representativitat de la cohort corresponent a la població més jove ha anat acompanyada, lògicament, d'un increment de la representativitat de les cohorts de població de majors edats. Com a dada de referència històrica<sup>17</sup>, cal citar que el 1857 només un 1,7% de la població de Roquetes tenia més de 70 anys d'edat, mentre que el 41,6% tenia menys de 15 anys. Aquest fenomen anterior, de major representativitat de les cohorts de població més envellides, és també comú en la comarca del Baix Ebre i la resta del Principat.

En el cas de Roquetes si analitzem més detingudament els índexs demogràfics tenim els següents valors:

*Índex d'envelliment* (Població més de 65 anys / Població de 0 a 14 anys) x 100 = 130%

*Índex de població potencialment activa* (Població 15 a 65 anys / Població total) x 100 = 66%

**Figura n°11.** Estructura de la població de Roquetes any 1996



Font: elaboració pròpia a partir de la "Web de l'Institut d'Estadística de Catalunya"

<sup>17</sup> FABREGAT, Emeteri (1995). Op. Cit.

## **Densitat de població i distribució territorial**

La població censada al municipi de Roquetes l'any 2001 fou de 6773 habitants. D'aquests, 5096 habitants (un 75%) es concentraven al nucli urbà de Roquetes i 1677 a la Raval de Cristo. Aquest valor d'habitants de la Raval de Cristo contempla els habitants censats dels nuclis urbans disseminats; fonts de l'Ajuntament també han comunicat que és un fenomen estès al municipi el fet que hi hagi famílies que disposin d'un habitatge al nucli urbà de Roquetes i una altra en algun dels nuclis disseminats i que la residència és itinerant, no només en funció de l'estació de l'any sinó fins i tot durant la setmana, de forma que no és possible determinar la 1<sup>a</sup> residència. De fet en la Revisió del Pla General de Roquetes –document de Criteris, Objectius i Solucions Generals- hi ha els únics càlculs sobre els nuclis disseminats del municipi i que passem a exposar a continuació.

Al municipi de Roquetes, a més de la vila de Roquetes s'hi poden identificar fins un total de 10 zones de disseminats amb les següents catalogacions:

**Zona 1. Carretera de Roquetes als Reguers**

**Zona 2. Carretera del Port**

**Zona 3. Camí de Terrapicó**

**Zona 4. Carretera de Mas de Barberans**

**Zona 5. Camí de Galatxo**

**Zona 6. Camí de la Caramella**

**Zona 7. Camí de Sant Francesc**

**Zona 8. Camí de Pocaugment**

**Zona 9. Horta del Raval de Crist**

**Zona 10. Ports**

A continuació s'exposen unes taules amb les característiques principals de cadascuna d'aquestes zones: superfície total de la zona, nombre d'entitats (parcel·les, indústries, granges, barraques, vivendes i equipaments) de cada zona i percentatge d'ocupació del sòl de cada conjunt d'aquestes entitats.

Quadres comparatius segons l'ús i superfícies per zones en disseminats

<b>Taula nº16 . Estructura del disseminat Carretera de Roquetes als Reguers</b>		
<b>ZONA 1. Carretera de Roquetes als Reguers</b>	<b>Nombre d'entitats</b>	<b>Percentatge del sector</b>
Superfície total de la zona: <b>189,4 ha</b>		
Parcel·les sense edificar	130	29,7%
Indústries	5	1,1%
Granges	3	0,7%
Barraques	33	7,5%
Edif. en PB autoconstrucció	139	31,7%
Edif. en PB+1 autoconstrucció	31	7,1%
Edif. en PB, aspecte de projecte	63	14,4%
Edif. en PB+1, aspecte de projecte	31	7,1%
Equipament	3	0,7%
<b>Total</b>	<b>438</b>	<b>100%</b>

<b>Taula nº17 . Estructura del disseminat Carretera del Port</b>		
<b>ZONA 2. Carretera del Port</b>	<b>Nombre d'entitats</b>	<b>Percentatge del sector</b>
Superfície total: <b>30,15 ha</b>		
Parcel·les sense edificar	13	36,1%
Indústries	1	2,8%
Granges	1	2,8%
Barraques	3	8,3%
Edif. en PB autoconstrucció	15	41,7%
Edif. en PB+1 autoconstrucció	2	5,6%
Edif. en PB, aspecte de projecte		
Edif. en PB+1, aspecte de projecte	1	2,8%
Equipament		
<b>Total</b>	<b>36</b>	<b>100%</b>

<b>Taula nº18. Estructura del disseminat Camí de Terrapicó</b>		
<b>ZONA 3. Camí de Terrapicó</b>	<b>Nombre d'entitats</b>	<b>Percentatge del sector</b>
Superfície total: <b>62,98 ha</b>		
Parcel·les sense edificar	24	32%
Indústries	5	6,7%
Granges	6	8%
Barraques	4	5,3%
Edif. en PB autoconstrucció	25	33,3%
Edif. en PB+1 autoconstrucció	7	9,3%
Edif. en PB, aspecte de projecte	1	1,3%
Edif. en PB+1, aspecte de	3	4%



projecte		
Equipament		
Total	75	100%

<b>Taula n°19 . Estructura del disseminat Carretera del mas de Barberans</b>		
<b>ZONA 4. Carretera del Mas de Barberans</b>	<b>Nombre d'entitats</b>	<b>Percentatge del sector</b>
Superfície total: <b>101,57 ha</b>		
Parcel·les sense edificar	52	23,6%
Indústries	7	3,2%
Granges	8	3,6%
Barraques	23	10,4%
Edif. en PB autoconstrucció	88	40%
Edif. en PB+1 autoconstrucció	24	10,9%
Edif. en PB, aspecte de projecte	8	3,6%
Edif. en PB+1, aspecte de projecte	8	3,6%
Equipament	2	0,9%
Total	220	100%

**Taula n°20 . Estructura del disseminat Camí de Galatxo**

<b>ZONA 5. Camí de Galatxo</b>	<b>Nombre d'entitats</b>	<b>Percentatge del sector</b>
Superfície total: <b>34,68 ha</b>		
Parcel·les sense edificar	7	10,9%
Indústries	2	3,1%
Granges	2	3,1%
Barraques	15	23,4%
Edif. en PB autoconstrucció	36	56,2%
Edif. en PB+1 autoconstrucció	2	3,1%
Edif. en PB, aspecte de projecte		
Edif. en PB+1, aspecte de projecte		
Equipament		
<b>Total</b>	<b>64</b>	<b>100%</b>

**Taula n°21 . Estructura del disseminat Camí de la Caramella**

<b>ZONA 6. Camí de la Caramella</b>	<b>Nombre d'entitats</b>	<b>Percentatge del sector</b>
Superfície total: <b>40,35 ha</b>		
Parcel·les sense edificar	37	32,2%
Indústries		
Granges		
Barraques	15	13%
Edif. en PB autoconstrucció	54	47,0%
Edif. en PB+1 autoconstrucció	8	7,0%
Edif. en PB, aspecte de projecte	1	0,9%
Edif. en PB+1, aspecte de projecte		
Equipament		
<b>Total</b>	<b>115</b>	<b>100%</b>

**Taula n°22 . Estructura del disseminat Camí de Sant Francesc**

ZONA 7. Camí de Sant Francesc	Nombre d'entitats	Percentatge del sector
Superfície total: <b>10,10 ha</b>		
Parcel·les sense edificar	2	15,4%
Indústries		
Granges		
Barraques	2	15,4%
Edif. en PB autoconstrucció	7	53,8%
Edif. en PB+1 autoconstrucció	2	15,4%
Edif. en PB, aspecte de projecte		
Edif. en PB+1, aspecte de projecte		
Equipament		
Total	13	100%

**Taula n°23 . Estructura del disseminat Carretera de Pocaugment**

ZONA 8. Camí de Pocaugment	Nombre d'entitats	Percentatge del sector
Superfície total: <b>16,53 ha</b>		
Parcel·les sense edificar	5	27,8%
Indústries	1	5,6%
Granges	1	5,6%
Barraques	3	16,7%
Edif. en PB autoconstrucció	6	33,3%
Edif. en PB+1 autoconstrucció	1	5,6% %
Edif. en PB, aspecte de projecte		
Edif. en PB+1, aspecte de projecte	1	5,6%
Equipament		
Total	18	100%

**Taula n°24 . Estructura del disseminat Horta del Raval de Crist**

ZONA 9. Horta del Raval de Crist	Nombre d'entitats	Percentatge del sector
Superfície total: <b>27,94 ha</b>		
Parcel·les sense edificar	9	19,6%
Indústries	1	2,2%
Granges	1	2,2%
Barraques	9	19,6%
Edif. en PB autoconstrucció	10	21,7%
Edif. en PB+1 autoconstrucció	15	32,6%
Edif. en PB, aspecte de projecte		
Edif. en PB+1, aspecte de projecte	1	2,2%
Equipament		
Total	46	100%

Taula n°25. Estructura del disseminat Ports		
ZONA 10. Ports	Nombre d'entitats	Percentatge del sector
Superfície total: <b>13,45 ha</b>		
Parcel·les sense edificar	6	20%
Indústries		
Granges		
Barraques	1	3,3%
Edif. en PB autoconstrucció	5	16,7%
Edif. en PB+1 autoconstrucció	11	36,7%
Edif. en PB, aspecte de projecte		
Edif. en PB+1, aspecte de projecte	5	16,7%
Equipament	2	6,7%
Total	30	100%

A continuació s'exposa el quadre resum per a totes les zones exposades anteriorment i observem com destaca especialment el percentatge de parcel·les sense edificar (el 27%) i el nombre d'edificacions en planta baixa.

Taula n° 26. Quadre Resum; conjunt de totes les zones		
	Nombre d'entitats	Percentatge del sector
Superfície total: <b>527,15 ha</b>		
Parcel·les sense edificar	285	<b>27%</b>
Indústries	22	2,1%
Granges	22	2,1%
Barraques	108	10,2%
Edif. en PB autoconstrucció	385	<b>36,5%</b>
Edif. en PB+1 autoconstrucció	103	9,8%
Edif. en PB, aspecte de projecte	73	6,9%
Edif. en PB+1, aspecte de projecte	50	4,7%
Equipament	7	0,7%
Total	1055	100%

A principis de l'any 2003 tenim a Roquetes una densitat de la població de **51'11 hab/km<sup>2</sup>**, ja que el municipi té una superfície de 136'93km<sup>2</sup>.

Per tal de comparar la densitat de la població respecte la comarca i Catalunya, utilitzarem les dades del 2001, ja que les més recents no se'n té disponibilitat. A la comarca del Baix Ebre s'hi registrava per aquest any una població de 66.369 habitants (superfície de 987'90 km<sup>2</sup>), així doncs, la seva densitat era de **67'29 hab/km<sup>2</sup>** i a Catalunya amb una població de 6.343.110 (31.895'30 km<sup>2</sup>), la seva densitat era de **198'9 hab/km<sup>2</sup>**. La comparació amb àmbits territorials

superiors també ens situa el Baix Ebre bastant per sota de la densitat espanyola i de la densitat provincial.

La classificació dels municipis segons els estrats del volum d'habitants que tenen a cada període ha sofert grans variacions des de 1857. El signe d'aquestes variacions ha afavorit els municipis grans en detriment als més petits.

Podem assenyalar dues grans fases d'aquesta evolució; en la primera, de 1857-1900, guanyen importància els pobles intermedis –entre 2000 i 10000 habitants, que de representar un 25% passen a tenir un 35% de la població de la comarca. Roquetes es troba en aquests paràmetres (1857 amb una població de 4043 habitants i any 1900 amb 4933 habitants). Però a partir de 1900, podem parlar d'una segona fase, ja que aquesta tendència anterior s'inverteix i es tendeix cap a una polarització cada cop més acusada. Els pobles petits cada cop ho són més i es va produint un creixement –cada vegada més destacable- de la capital Tortosa.

Així, en el nivell territorial de la comarca, la màxima densitat de població la presenta el municipi de Tortosa, i amb la densitat més baixa hi ha els termes d'Alfara de Carles, Benifallet, Paüls i Tivenys. Cal tenir en consideració que a la comarca del Baix Ebre, el 70% de la seva població es concentra en 3 municipis: Tortosa, Deltebre i Roquetes.

En l'interval de densitats poblacionals de més de 25 hab/Km<sup>2</sup> i menys de 50 hab/km<sup>2</sup>, trobem els municipis de població intermèdia (el Perelló i Roquetes) i altres pobles que malgrat que presenten poblacions poc destacades es troben en aquesta categoria perquè tenen termes municipals relativament poc extensos.

Aquest desequilibri intercomarcal s'explica per la confluència de 2 tendències característiques de la localització territorial de la població en els darrers temps: d'una banda l'abandonament progressiu de la muntanya (pel pla) i de l'interior (pel litoral) i de l'altra l'augment de la població urbana en detriment de la pèrdua de població rural.

Si ens fixem en l'evolució històrica de les densitats poblacionals, observarem que al Baix Ebre el 1900 era de 41'6 hab/km<sup>2</sup> i el 1950 era de 62'5 hab/km<sup>2</sup>. En les dècades de la segona part de segle XX es produeix un estancament dels valors de la densitat poblacional, dada que contrasta significativament amb les existents per a Catalunya en la seva globalitat, que en aquest període ha tingut un increment molt fort, i que s'explica bàsicament pel fet que la comarca del Baix Ebre quedà al marge dels corrents immigratoris que al llarg d'aquest període han arribat a altres comarques del Principat, especialment de la regió metropolitana de Barcelona i del Camp

de Tarragona. Històricament, la immigració a Catalunya d'habitants d'altres zones de l'Estat Espanyol va ser motivada principalment per les necessitats de mà d'obra, les polítiques culturals i econòmiques del govern franquista i les perspectives laborals que oferia Catalunya, en especial per a les zones de l'Estat Espanyol amb més atur i més dificultats de supervivència.

Les zones de procedència d'aquests contingents nous eren, sobretot, Múrcia, Extremadura, Galícia i de manera especial Andalusia.

#### La població de Roquetes en el conjunt de les Terres de l'Ebre segons el PTPTE

El document de diagnosi elaborat en el marc de la preparació del Pla Territorial Parcial de les Terres de l'Ebre<sup>18</sup> ens permet contextualitzar la situació de Roquetes, des del punt de referència de l'any 1998, en el marc de les Terres de l'Ebre. Reproduïm en aquest punt algunes de les qüestions principals que es poden recollir en aquest document.

L'evolució demogràfica i l'alentiment de la dinàmica de creixement dels darrers anys han fixat l'aportació de cada comarca al conjunt funcional, així doncs, el 40% de la població de les Terres de l'Ebre es concentra al Baix Ebre. Aquesta evolució al llarg dels anys permet diferenciar a grans trets dues zones de dinamisme demogràfic el límit de les quals se situa en una diagonal que s'estén des de l'Ametlla de Mar, el Perelló, Tortosa, Roquetes fins a la Sénia. El nord de la diagonal és menys dinàmic que el sud – on es concentra Roquetes - tot i que en cada una d'aquestes zones hi ha grups de municipis que no segueixen la tònica global. Així, Roquetes en el període 1975-1996 manté una dinàmica demogràfica sostinguda.

L'any 1900 gairebé el 60% de la població de les Terres de l'Ebre vivia en municipis de més de 3.000 habitants, proporció que ha augmentat lleugerament fins al 75% l'any 1996. Tortosa i Amposta reuneixen el 37% de la població de tot l'àmbit funcional. El creixement demogràfic experimentat a les Terres de l'Ebre a partir de 1950 es concentrà en els municipis que oscil·len entre deu i vint mil habitants i, al final del període, Deltebre i Sant Carles de la Ràpita contribueixen amb Tortosa i Amposta al repartiment de gairebé del 45% de la població.

La dinàmica demogràfica seguida a partir del 1950 ha propiciat el despoblament dels municipis més petits, en especial els de menys de 1.000 habitants, el nombre dels quals ha augmentat significativament. Aquest augment dels municipis petits es va generalitzar quan les dinàmiques

---

<sup>18</sup> Generalitat de Catalunya. Direcció General d'Ordenació del Territori i Urbanisme (1998). **PLA TERRITORIAL PARCIAL DE LES TERRES DE L'EBRE. Estudis d'informació i interpretació territorial. Diagnosi.** Juny 1998. 1ª edició

demogràfiques de finals de segle van estar marcades per la forta emigració des del camp a la ciutat. Els resultats d'aquesta evolució ha afavorit la concentració de la població en els municipis dels intervals superiors a 3.000 habitants. Aquest és el cas de Roquetes, on el creixement demogràfic municipal en els anys 1991-96 es troba en augment.

Els indicadors demogràfics més comuns alhora d'estudiar la població, són els components natural i migratori i l'estructura per edats.

L'anàlisi dels components del creixement que intervenen en el creixement de la població mostra com els canvis en el comportament de la variable natural i migratòria iniciats en els darrers quinze anys s'han accentuat a partir dels vuitanta; a partir de 1975 el creixement natural de la població catalana ha disminuït fins a uns nivells força baixos i el saldo migratori s'ha reduït dràsticament amb comparació amb la dècada dels seixanta i començaments dels setanta.

El municipi de Roquetes, l'any 1991, es pot considerar de tipus jove (grup d'edat de 0-14 anys) per damunt de la mitjana (22%) de l'àmbit funcional territorial. Si l'actual relació de forces entre el grup de joves i vells no varia, podem dir que el creixement demogràfic del municipi té un potencial similar al de Catalunya. Aquest fet no és sorprenent ja que l'envelliment progressiu de la població catalana ha esdevingut un dels trets més característics de la seva evolució i, en el cas de les Terres de l'Ebre aquest factor es veu accentuat perquè les emigracions dels anys 1960-70, van afectar majoritàriament al col·lectiu d'adults, així doncs, la població s'ha envellit sense que s'hi hagi rejuenit la població.

A les Terres de l'Ebre s'hi afegeixen dos problemes que afebleixen els processos migratoris; la seva especialització agrària, orientada fonamentalment a l'economia de secà, i el poblament dispers, amb nuclis de pocs habitants, amb dificultats per estructurar el territori i atreure nova població.

### **Fluxos de població**

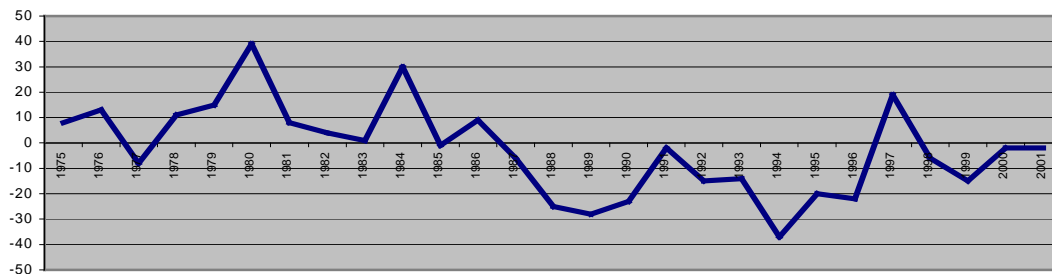
Dins d'aquest punt s'estudia l'evolució de 4 aspectes bàsics:

- El moviment natural de la població.
- El moviment migratori de la població.
- La immigració estrangera recent al municipi de Roquetes
- El creixement de la població.

### El moviment natural de la població

El primer aspecte, obtingut a partir de la diferència entre naixements i defuncions, s'obté a partir de les dades provinents del registre civil. Per a Roquetes s'han pogut obtenir dades d'aquests paràmetres en el període 1975-2001, de forma que es pot donar un registre força acurat de l'evolució del moviment natural de la població. A la gràfica següent s'exposen aquestes dades.

**Figura nº12.** Evolució del moviment natural a Roquetes. Període 1975-2001



Font: elaboració pròpia a partir de les dades de l'IDESCAT

Observem que tot i la variabilitat del paràmetre –lògic, donat la naturalesa del mateix- s'observa ja des de fa uns anys que per norma general les defuncions superen el nombre de naixements, obtenint d'aquesta forma saldos negatius de moviments naturals de la població.

### El moviment migratori de la població

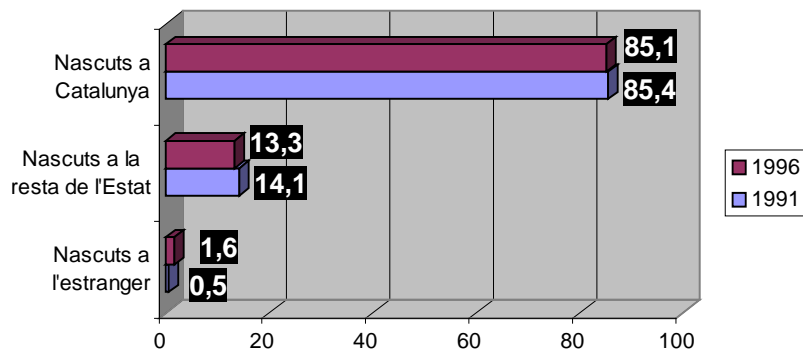
A partir de les estadístiques oficials observem com –en dades de l'any 2000- el 91'33% dels roquetencs són nascuts a Catalunya, una xifra molt més elevada que a la comarca del Baix Ebre (75'6%). El 8'67% eren nascuts fora de Catalunya, percentatge molt inferior al que trobem a la comarca (24'37%). El percentatge dels roquetencs nascuts fora de l'Estat Espanyol ha crescut força en els darrers anys en quant a la seva diversitat d'origen; així comentarem que l'any 1993, tan sols teníem migracions de la resta de la UE (22'22%) i d'Àfrica (77'78%), mentre que l'any 2000 ja hi trobem més diversitat: de la resta de l'UE (1'67%), de la resta d'Europa (23'33%), d'Àfrica (36'67%), d'Amèrica (30%) i d'Àsia (8'33%).

L'any 1990 tan sols hi havia 3 persones nascudes fora de l'estat espanyol, el 1992 n'eren 14, el 1999 n'eren 29 i l'any 2000 (dades més recents) eren 60 persones.



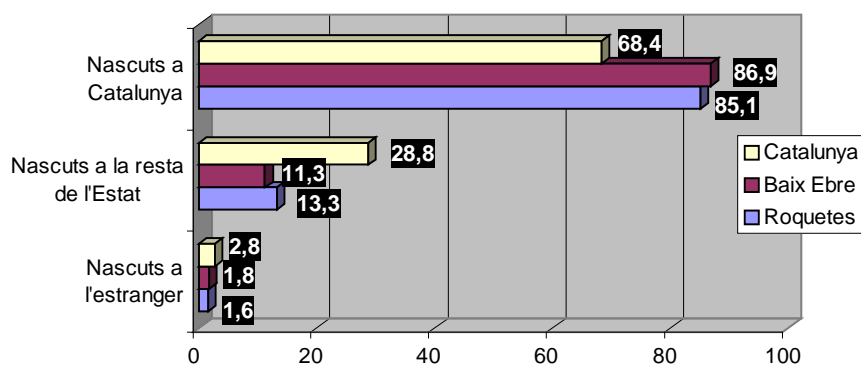
Posteriorment, a la darrera dècada, ha estat el contingent d'immigrants procedents, primer, del Magrib i Àfrica Subsahariana, i posteriorment de l'Europa Oriental i Sudamèrica, els que han arribat atrets per les noves demandes laborals

**Figura nº13.** Evolució de l'origen dels roquetencs entre els anys 1995-2000 (percentatge)



Font: elaboració pròpia a partir de la "Web de l'Institut d'Estadística de Catalunya"

**Figura nº14.** Comparació de l'origen de la població de Roquetes amb el Baix Ebre i Catalunya



Font: elaboració pròpia a partir de la "Web de l'Institut d'Estadística de Catalunya"

**Taula n°27. Població segons el lloc de naixement. Roquetes 1996**

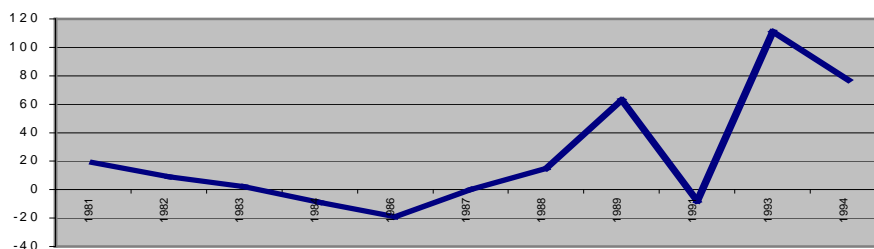
Barcelona	196	Astúries	4
Girona	5	Balears	2
Lleida	23	Canàries	6
Tarragona	4934	Cantàbria	5
Andalusia	265	Castella-M	35
Aragó	171	Castella-Ll	37
País Valencià	177	Madrid	21
Extremadura	42	Múrcia	17
Galícia	13	Navarra	2
Rioja	2	País Basc	4

Ceuta/Melilla	2
Estranger	94

Font: elaboració pròpia a partir de la "Web de l'Institut d'Estadística de Catalunya"

El moviment migratori es pot estudiar des de diversos punts de vista. La diferència d'altres i baixes de residència (referides al padró, en períodes anuals des del 1 de gener al 31 de desembre), les migracions internes (canvis de residència intermunicipals) i la immigració exterior (canvis de residència quan el municipi de procedència és estranger i la destinació és qualsevol municipi de Catalunya) són els 3 paràmetres més rellevants en l'àmbit dels moviments migratoris.

**Figura n°15 .Saldo net de les altes i les baixes de residència a Roquetes, període 1981-1994**

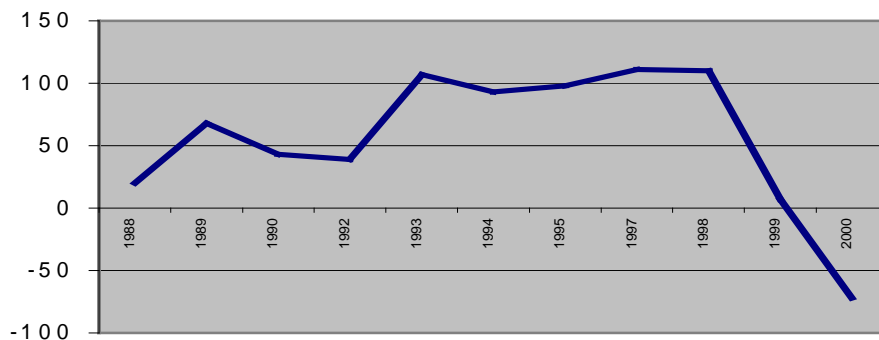


Font: elaboració pròpia a partir de les dades de l'IDESCAT

Aquesta gràfica del saldo net de la diferència “altes-baixes de residència” contrasta amb la gràfica anterior de moviment natural de la població, on els valors nets en els darrers anys eren negatius; en aquest cas els valors nets en els darrers anys destaquen per ser majoritàriament positius.

Pel que respecta al moviment migratori pròpiament dit observem com l'evolució del paràmetre saldo “destinació-procedència” a nivell de migracions internes presenta un valor positiu en la totalitat dels anys en el període 1988-2000 (amb la única excepció de l'any 2000 on presenta un valor negatiu de -72 efectius). Els resultats gràfics en aquest sentit es presenten a continuació.

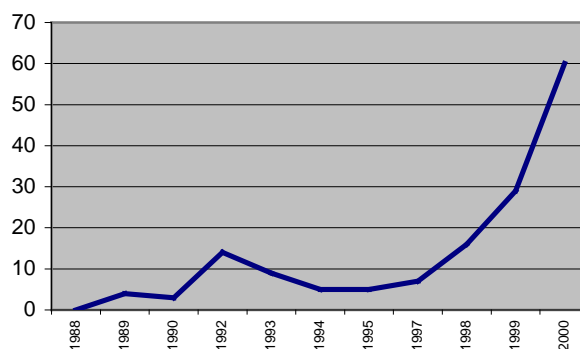
**Figura nº16** .Evolució dels saldos destí-procedència de les migracions internes a Roquetes, 1988-2000



Font: elaboració pròpia a partir de les dades de l'IDESCAT

Pel que fa a la immigració exterior podem observar com en el període 1998-2000 aquesta ha augmentat de forma significativa, especialment pel que respecta al contingent americà i africà (en l'any 2000 destaca el contingent provinent de la resta d'Europa).

**Figura nº17** .Evolució de la immigració exterior a Roquetes 1988-2000



Font: elaboració pròpia a partir de les dades de l'IDESCAT

Cal tenir en compte que el fenomen immigratori a les Terres de l'Ebre és molt recent, i que el 1999 la població estrangera representava el 1,8% del total de la població<sup>19</sup>, el percentatge més baix de les diferents agrupacions comarcals i força per sota de la mitjana catalana, que se situava aleshores en el 2,6%, i de les comarques gironines, que se situaven al capdavant amb un 5'2% d'estrangers respecte de la seva població total. Situant-nos ja més concretament en la comarca del Baix Ebre, el percentatge augmenta lleugerament (1,9%) però continua mantenint-se en nivells força baixos. Tot i així, cal tenir en compte que respecte el 1996, a les Terres de l'Ebre es dobla en termes nets la població immigrada en tres anys (any 1999), i es quintuplica en cinc anys (any 2001), quan hi ha comptabilitzats a la comarca 3661 estrangers. En aquesta data, les nacionalitats més representades són la marroquina (29% dels estrangers), la romanesa (7,1%), la suïssa (6,8%), l'equatoriana (6,7%), la colombiana (5,6%) i la paquistanesa (5,1%). Es tracta, tot i la importància del grup de marroquins, d'un mosaic molt divers i heterogeni, tant en origen com en cultura, ja que a la comarca hi són representats 76 estats. El més significatiu és el gran augment que s'ha produït entre els originaris de zones empobrides o poc desenvolupades econòmicament, com l'Europa de l'Est, el Nord d'Àfrica o Amèrica Llatina, en detriment dels originaris de països desenvolupats. En 1996, els provinents de la Unió Europea, resta d'Europa (fonamentalment Suïssa) i Amèrica del Nord representaven dos terços (67,1%) del total d'estrangers empadronats a la comarca. En tan sols cinc anys, aquesta mateixa població, tot i que no ha deixat de créixer, representa tan sols el 24,3% del total d'estrangers empadronats, és a dir, una quarta part. En termes absoluts, la població nordafricana és la que presenta un major creixement, ja que passa de 83 empadronats el 1996, a 1079 cinc anys després, el que suposa un augment del 1300%. La immensa majoria d'aquesta població és de nacionalitat marroquina.

Des del punt de vista relatiu, l'augment més espectacular és el que s'ha produït entre els que provenen de l'Europa de l'Est: l'any 1996 només hi havia 7 estrangers originaris d'aquesta zona, mentre que cinc anys després superen els 700, el que implica un increment del 10528%, increment que s'ha produït pràcticament en els darrers 2 anys.

La relació entre homes i dones també s'ha modificat substancialment durant els últims anys. Comparant els anys 1996 a 2001, es pot observar com es passa d'una distribució entre gèneres força equilibrada (52% - 48% homes dones el 1996) a un progressiu augment de l'element masculí (63%-37% el 2001). Aquest creixement de la població masculina té una clara relació amb la important arribada d'estrangers africans i , en menor mesura, asiàtics.

---

<sup>19</sup> ACISI (2002). **Pla comarcal d'integració dels immigrants del Baix Ebre**. Departament de Benestar Social de la Generalitat de Catalunya, Consell Comarcal del Baix Ebre i Ajuntament de Tortosa

Es troben, doncs, tres pautes d'emigració diferent:

- La representada pels qui emigren d'Àfrica o Àsia (fonamentalment marroquins i paquistanesos en el cas del Baix Ebre), població aclaparadorament masculina (87,9% en el cas dels asiàtics i 76% en el cas dels africans)
- La pauta que observen els estrangers procedents dels països desenvolupats i d'Europa de l'Est presenta un major equilibri entre homes i dones, però amb lleuger predomini dels primers, amb percentatges que oscil·len entre el 53% i el 59% de la població masculina
- Per últim, aquesta darrera situació s'inverteix entre els originaris d'Amèrica Llatina, entre els quals el percentatge de dones supera el d'homes, en una proporció de 54% a 46%.

És previsible que si la població estrangera afincada a la comarca s'estabilitza, la diferència entre sexes tendeixi a l'equilibri, a través de la reagrupació familiar. Aquest podria ser també el resultat a més curt termini si es produeix un canvi significatiu en la procedència dels estrangers que arriben a la comarca com, per exemple, un augment d'immigració procedent d'Amèrica Central o del Sud o d'Europa de l'Est en detriment de la immigració africana.

Altres característiques importants de la població immigrant estrangera a la comarca es resumeixen a continuació:

- Canvi de fesomia en l'estructura per edats. Si en un principi a la població immigrant estrangera predominaven els grups de major edat, típics de la immigració fonamentalment de caràcter europeu, la situació comença a canviar el 1999, quan augmenten percentualment molt els menors i les persones en edat intermèdia, ja que ve nova població jove, en edat de treballar i reproduir-se. Es produeix un rejuveniment de la població estrangera
- Entre 1996 i 1999 s'observa una tendència a un descens general del nivell d'estudis, qüestió especialment lligada als immigrants africans.

Altres apunts importants que cal tenir en compte sobre la població immigrada estrangera a la comarca són les següents:

- La majoria de persones contractades al camp són treballadors temporeres que tornen cada any per les campanyes, la durada de les quals és aproximadament de 4 setmanes, durant els mesos de novembre i desembre, i que procedeixen d'altres llocs de la península. En el cas de les granges, es tracta generalment de treball estable i la

contractació es realitza generalment per grans empreses que s'encarreguen de la recollida dels productes per les granges de la comarca. La major part dels treballadors en l'agricultura són marroquins, i en segon terme paquistanesos.

- La contractació al sector de la construcció es basa molt més en la utilització d'empreses de treball temporal, però també en la personificació del treballador a l'obra oferint els seus serveis, i també amb la utilització dels sindicats i les OTGs. És habitual que els empresaris tinguin una major preferència pels treballadors de països de l'Est envers els marroquins.
- En el servei domèstic hi ha una important presència de persones immigrades, especialment a les tasques de neteja a la llar o fent de cuidadors/es de malalts o persones grans, feina per la qual són especialment apreciades les dones llatinoamericanes.
- La situació d'irregularitat administrativa de molts estrangers i l'absència de consciència com a col·lectius de treballadors, fa que en general els treballadors estrangers suporten pitjors condicions laborals: treball submergit, salaris més baixos, jornades laborals més llargues, excessiva temporalitat en els seus contractes... Aquesta darrera situació fa que molts estiguin aturats molt de temps. Al mateix, molts empresaris troben dificultats en el fet de que molts immigrants no tenen la seva situació administrativa regularitzada, cas agreujat en l'agricultura, pels marges de temps molt estrets. També es queixen de la baixa qualificació i formació dels immigrants marroquins, o de la seva alta mobilitat.
- L'any 2001 es van atendre 1900 demandes d'ocupació a les Oficines de Treball de la Generalitat al Baix Ebre, essent el 80% corresponent a homes, i essent el 70% corresponents a estudis primaris incomplets o complets. Per tipologies de demanda d'ocupació, podem realitzar la següent taula:

<b>Taula n°28 . Demandants estrangers per ocupació al Baix Ebre. Any 2001</b>		
Sector d'activitat	Nº de demandes	Percentatge
Directius Administratius i empresa	16	0,8%
Professionals tècnics científics	62	3,3%
Tècnics i professionals de suports	43	2,3%
Empleats administratius	80	4,2%
Treballadors dels Serveis	150	7,9%
Treballadors Agraris i Pesquers	164	8,7%
Treballadors Qualificats	242	12,8%
Operadors maquinària	49	2,6%
Treballadors sense qualificar	1089	57,5%
Forces Armades	0	0 %
<b>TOTAL</b>	<b>1895</b>	<b>100,0</b>

Font: Pla Comarcal d'Integració dels Immigrants al Baix Ebre

- Segons dades de la Regió Sanitària de Tortosa (que inclou les comarques del Baix Ebre, el Montsià i Terra Alta), entre abril de 2000 i octubre de 2001 s'hi van tramitar un total de 2412 Targetes Sanitàries Individuals (TSI) en aquesta Regió. Són targetes emeses a estrangers que no tenen feina o que no arriben al salari mínim interprofessional, a les quals s'haurien d'afegir les targetes de règim ordinari, que no ha estat possible comptabilitzar.
- Segons dades sobre estrangers atesos als serveis d'urgència i a les consultes externes a l'Hospital Verge de la Cinta durant l'any 2000 i part de l'any 2001, es troba un patró clarament diferenciat. Gairebé el 85% dels estrangers que han acudit a les consultes externes durant l'any 2000 són europeus de la Unió Europea o de Suïssa. En canvi, els serveis d'urgències són massivament utilitzats pels estrangers extracomunitaris (85%), el que demostra una falta de pedagogia sanitària en aquest darrer col·lectiu.
- A la comarca del Baix Ebre, la immigració econòmica estrangera es troba encara en una primera fase, quant al seu assentament en el territori. Encara són poc nombrosos els immigrants definitivament instal·lats, que han donat el pas de comprar l'habitatge. La majoria viuen en pisos de lloguer, generalment en habitatges antics o poc acondicionats, que es concentren als cascs antics.
- Des del curs 1999-2000 al curs 2001-2002, l'alumnat estranger es va duplicar (138 alumnes a 313 alumnes), havent augmentat els alumnes originaris del Magrib un 252% fins a suposar la meitat de l'alumnat estranger. Per altra banda, els alumnes originaris de l'Europa de l'Est s'han quadruplicat els darrers tres anys. La majoria d'aquesta població escolar ha arribat a la comarca per reagrupament familiar i, per tant, ja han estat escolaritzada prèviament al seu país d'origen o, si són molt petits, s'incorporen per primera vegada, però la seva socialització bàsica i l'aprenentatge de la llengua s'ha realitzat a origen. Un 20% de l'alumnat estranger, però, estava matriculat el curs 2001-2002 en Educació Infantil, el que significava que la seva escolarització s'iniciava ja dintre el sistema català.
- Els musulmans presents a la comarca a finals de 2001 s'establien en un nombre proper a les 1300 persones, el que suposaria un 35,5% dels totals d'estrangers empadronats. A la comarca hi ha dues mesquites, una situada a Tortosa i una altra a l'Ametlla de Mar. A la comarca no existeix cap cementiri que disposi de parcel·les per a la comunitat musulmana, essent la repatriació del cadàver la pràctica més habitual, la qual s'acostuma a organitzar a través de les mesquites. A la comarca, existeixen botigues que venen productes *halal* a Tortosa i a l'Ametlla de Mar.

### La immigració estrangera recent al municipi de Roquetes

Tot i que Roquetes presenta un percentatge de població immigrada respecte a la seva població total inferior a la mitjana comarcal, en termes absoluts la seva colònia és la tercera més nombrosa de la comarca.

A Roquetes, el 2001 estaven comptabilitzats 347 persones immigrants estrangeres (305 si tenim en compte les dades del Pla Comarcal d'Immigració, obtingudes del INE i del Padró Municipal d'Habitants), distribuïdes en 159 efectius al casc urbà de Roquetes i 188 a l'assentament de la Raval de Cristo. La primera dada sorprenent és la diferència en la distribució d'aquests immigrants, ja que si bé a la ciutat suposen un 3,12% de la població, a Raval de Cristo suposen un 11,2% del total. Segons Montse Grau, assistent social de l'ajuntament, i Raquel Llombart, responsable del Pla Comarcal d'Immigració aquesta diferència bàsicament respon a raons històriques, ja que al Raval de Cristo hi ha la casa "Gran Sagrat Cor" que ha estat utilitzat des de fa uns anys com primer indret de trobada i acollida per molts immigrants, que hi estan de pas abans de trobar una destinació més definitiva. Aquest fenomen va començar amb especial importància l'any 1996, amb l'arribada d'homes magribins sols, i a partir de l'any 2000, i aprofitant el procés de regularització de la Llei d'Estrangeria, s'incrementa, afegint-se també el procés de reunificació familiar. Tot i així, es tracta encara fonamentalment d'una immigració econòmica, entre la qual predomina de forma aclaparadora l'element masculí (75% segons el Pla Comarcal d'Immigració)

D'aquests immigrants, quasi un 57% venen del nord d'Àfrica (61% segons el Pla Comarcal d'Immigració) i un 24% de l'Amèrica Llatina. En els darrers temps estan augmentat els immigrants provinents dels països de l'est, en bona mesura romanesos, i també paquistanesos, lligats aquests darrers a l'economia dels cítrics.

Els processos de reunificació familiar diversos esdevinguts en els darrers temps ha permès també l'existència de nombrosos immigrants en edat escolar, que fan ús dels diversos centres d'ensenyament. A l'IES de Roquetes, el centre té 16 alumnes del Marroc, 5 de l'Equador, 3 de Lituània, 3 de Brasil i 1 de cadascuns dels països següents: Ucraïna, Argentina, El Salvador i EEUU.

L'economia del territori, bàsicament del sector agrícola (cítrics i ramaderia), necessita mà d'obra temporal i fixa, com també el sector de la construcció, la indústria agroalimentària, i altres. I aquesta mà d'obra no es troba entre la població autòctona, per diverses raons: l'envelliment de la població i l'abandonament de les professions agrícoles per part de les noves



generacions. Aquest fet provoca que hi hagi una demanda de mà d'obra en aquests sectors, cosa que ha afavorit aquest augment de la immigració. Per la immediatesa de la recepció, i pel volum de població nouvinguda, encara no hi ha prou mecanismes ni recursos administratius, socials, etc. d'acollida. En l'apartat de Recursos i Serveis d'aquesta memòria es fa esment a les diferents actuacions engegades per l'administració i la societat civil per fer front al fenomen de la immigració estrangera.

Cal tenir en compte, però, que el percentatge d'immigrants estrangers presents a Roquetes és molt menor al d'altres municipis de la comarca, especialment aquells costaners. A finals de 2001, l'Ametlla de Mar tenia un 16,5% de la seva població estrangera, Camarles un 7,3%, el Perelló, un 6,9% i Tortosa un 5,6%. Cal tenir en compte també que a l'Ampolla, el Perelló i l'Ametllar de Mar els immigrants estrangers procedents de països rics superen el 50% del conjunt d'estrangers. Per altra banda, és als municipis petits de l'interior on es produeix la menor concentració de població d'origen estranger, especialment Benifallet (0,1%), Pauils (0,3%), Alfara de Carles (0,8%) i Aldover (0,9%).

**Taula n°29. Arribada de població immigrant a Roquetes al llarg de decennis del segle XX**

1920 i abans	1921-30	1931-40	1941-50	1951-60	1961-70	1971-80	1981-90
6	21	49	115	118	259	175	107

Font: elaboració pròpia a partir de la "Web de l'Institut d'Estadística de Catalunya"

Com s'observa de la taula anterior –i a falta de les dades del darrer decenni del segle XX- durant el decenni 1961-1970 és quan es produeix el període més important d'immigració en el municipi de Roquetes.

### El creixement de la població

El creixement de la població és un paràmetre que ve determinat d'una banda pel moviment natural (diferència entre els naixements i les defuncions) i per l'altra pel saldo del moviment migratori (diferència entre les entrades i les sortides a nivell migratori). Les taxes de creixement resumeixen aquests balanços.

Si analitzem les dues darreres dades disponibles de les taxes de creixement per mil habitants (períodes 1986-1991 i 1991-1996) observarem una diferència força significativa. Així tenim:

- Taxes de creixement de la població (mitjana anual període 1986-1991):

-Naixements: 8,03

-Defuncions: 11,18

-Creixement natural: -3,15

-Saldo migratori: -7,60

**-Creixement total període 1986-1991: -10,75**

- Taxes de creixement de la població (mitjana anual període 1991-1996):

-Naixements: 7,79

-Defuncions: 10,76

-Creixement natural: -2,97

-Saldo migratori: 20,76

**-Creixement total període 1991-1996: +17,78**

Observem doncs com tot i que els valors de les taxes de creixement natural (taxes de naixements i de defuncions) es mantenen en els 2 períodes, la dràstica variació en el saldo migratori fa variar d'una forma molt important la taxa de creixement total de la població.